

全国のモデルとなるような安全な施設・地域に役立つ施設を目指して

エコアくまもとだより

※「エコアくまもと」は、熊本県公共関与産業廃棄物管理型最終処分場の愛称です。

令和7年(2025年)3月 第30号

廃棄物の受入状況

<受入実績(重量ベース)> (令和7年1月31日現在)

(単位:t)

種別	品目	H27(2015)	H28(2016)	H29(2017)	H30(2018)	R1(2019)	R2(2020)	R3(2021)	R4(2022)	R5(2023)	R6(2024)												R6(2024)	総計	比率(%)				
		年度	年度	年度	年度	年度	年度	年度	年度	年度	年度	年度	年度	年度	年度	年度	年度	年度	年度	年度									
			3月	合計	合計	合計	合計	合計	合計	合計	4月	5月	6月	7月	8月	9月	10月	11月	12月	1月	合計								
産業廃棄物	燃え殻		10.95	906.75	82.57	61.12	270.60	1,969.21	1,294.28	800.08	100.28	86.45	120.76	77.32	143.40	118.96	120.93	110.67	119.11	150.60	1,148.48	6,544.04	2.04						
	汚泥(無機性)		105.75	15.70	208.32	481.93	1,656.82	629.66	553.24	190.82	3.27	3.36	12.15	22.28	0.53	2.83	6.02	3.97	3.80	3.79	62.00	3,904.24	1.22						
	汚泥(有機性)		155.77	29.32	3.39	46.04	426.62	72.16	14.64												0.05	0.05	747.99	0.23					
	廃プラスチック類		34.45	424.93	691.33	717.61	427.81	359.56	334.69		8.44	12.12	16.66	13.80	11.67	15.77	17.58	8.18	9.07	13.54	126.83	3,498.66	1.09						
	シュレッダーダスト		49.98	657.52	163.08	470.91	820.85	511.06	438.72	312.24	30.91							12.23	9.15	26.43	25.42	104.14	3,528.50	1.10					
	紙くず					78.96	20.37																	99.33	0.03				
	木くず		0.58	2.17		132.32	17.73	59.62	9.11																221.53	0.07			
	動植物性残さ			110.64	185.21	179.68	17.28	14.43	1.39				0.73									0.92	1.65	510.28	0.16				
	ゴムくず		0.08																							0.08			
	金属くず				1.61		0.05																				1.66		
	ガラスくず・コンクリートくず・陶磁器くず		16.22	1,212.27	1,629.80	977.63	955.44	1,118.16	1,175.08	1,238.69	708.55	70.58	60.84	49.02	65.61	54.37	38.34	49.45	26.75	96.43	69.00	580.39	9,612.23	3.00					
	廃石膏ボード		18.22	35.30	90.23	202.42	169.40	231.67	295.85	143.82	115.87	9.38	18.25	18.42	28.40	35.04	46.67	54.72	24.86	41.00	18.67	295.41	1,598.19	0.50					
	石綿含有廃棄物(非繊維性フラスト)			9.45	198.79	201.25	160.58	153.08	751.60	1,014.67	650.93	56.96	65.15	25.17	44.30	20.28	49.29	59.99	30.57	73.29	17.85	442.85	3,583.20	1.12					
	紙くず				2.54	65.76	93.01	5.91	89.13	110.25	111.36	21.92	112.92	121.33	33.02	19.30	49.65	32.70	33.53	26.15	77.64	528.16	1,006.12	0.31					
	がれき類		333.94	4,485.07	169.48	1,458.91	2,994.60	1,427.95	2,243.15	448.92	18.87	33.87	163.90	167.04	55.92	119.26	28.64	175.27	127.60	101.03	991.40	14,553.42	4.54						
	ばいじん					0.92	1.05	2.97	3.42	95.65	13.52	18.12	14.94	32.06	7.82	40.38	35.45	32.93	55.31	53.17		303.70	407.71	0.13					
廃石綿等				10.84		0.01	0.78	25.61	1.95																39.19	0.01			
政令13号廃棄物			45.40	15.35	20.20																					80.95	0.03		
合計		34.44	1,993.92	8,570.42	2,981.48	5,006.88	8,116.20	7,427.31	7,450.55	3,771.06	334.13	411.81	542.35	483.83	348.33	481.15	417.71	455.88	578.19	531.68	4,585.06	49,937.32	15.58						
災害廃棄物	ガラス陶磁器・がれき類		28,375.70	2,703.47	0.81		1,986.39	892.86	12.97																	33,972.20	10.60		
	混合廃棄物		28,058.59	74,435.01	1.28		4,615.66	33,331.77	1,989.55																		142,431.86	44.42	
	スレート、サイディング、石膏ボード		23,055.78	17,445.01	25.58		4,479.52	6,180.64	26.85																			51,213.38	15.97
	泥壁			36.23																								36.23	0.01
	断熱材、発泡スチロール		332.33	218.64	0.10		210.15	137.59																				898.81	0.28
	水毛板		1.57	11.97			17.38	108.72																				139.64	0.04
	燃え殻		7.71	32.04																								39.75	0.01
	廃プラスチック類		22.03	40.98			0.96	1.29																				65.26	0.02
	石綿含有廃棄物(非繊維性フラスト)			0.10																								0.10	
	金属を含む大型ごみ						507.48	72.54																				580.02	0.18
	廃石綿等								15.87																			15.87	
合計		79,889.94	94,887.22	27.77		11,817.54	40,741.28	2,029.37																			229,393.12	71.55	
廃棄物合計		34.44	81,883.86	103,457.64	3,009.25	5,006.88	19,933.74	48,168.59	9,479.92	3,771.06	334.13	411.81	542.35	483.83	348.33	481.15	417.71	455.88	578.19	531.68	4,585.06	279,330.44	87.12						

令和6年度熊本県環境絵画コンクール

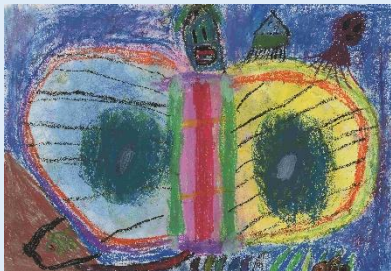
今年度は、県内103の小学校から1,898点の応募があり、その中から選ばれた特選12点のうち、4点を「エコアくまもと賞」として表彰しました。

入賞作品を使って製作した「2025くまもとエコカレンダー」は、県内の小学校等へ配布しています。

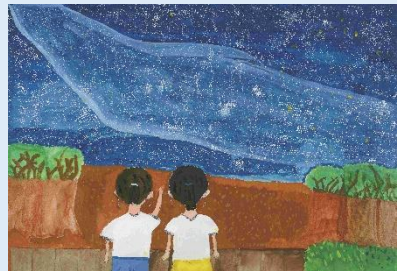
令和7年度も予定していますので、小学生の皆さん、奮ってのご応募をお待ちしています。

熊本県環境絵画コンクールは、熊本県環境センター、グランメッセ熊本との共催で、令和4年度から当事業団も主催者として参加しています。

【エコアくまもと賞：2025くまもとエコカレンダー掲載】



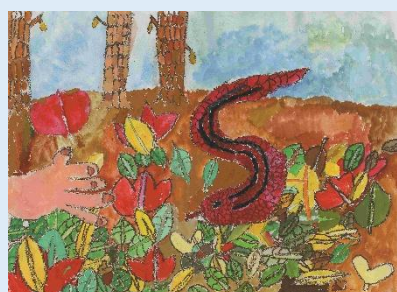
3月



6月



7月



12月

イベントを開催しました！

エコアくまもとでは、楽しみながら環境について学べるイベントを開催しています。

○8月3日(土)に、「エコアで夏休みの工作デー」を開催。廃蛍光灯のガラスを利用したり・グラスアートやソーラーミニカー、ミニ風力発電機を作成し、「循環型社会」や「脱炭素化」について学び、「環境」を考える機会にいただきました。



ソーラーミニカー制作中 🚗

○11月10日(日)に、「エコアのどんぐりデー」を開催。どんぐりペイントや松ぼっくりを使ったクリスマスツリーづくりを楽しんでいただきました。



個性豊かな作品ですね！

○12月1日(日)に、「冬のエコアお仕事体験と探検会」を開催。日頃入ることのできない地下ピットや埋立場などを見学いただきました。



油圧ショベルに試乗体験 🏗️

今後もたくさんの自主イベントを予定していますので、多くの方のご参加をお待ちしています！

周辺民家井戸等水質調査について

令和6年度も、9月下旬から10月上旬にかけて周辺5地区の39井戸を対象に調査を行いました。

これまでの調査結果ではエコアくまもとが原因となる水質の異常は生じていません。

安全推進委員会の開催

令和6年8月27日(火)ならびに令和6年12月16日(月)に安全推進委員会を開催し、廃棄物の受入状況、水質モニタリング調査等の結果、施設見学や環境学習の実施状況を報告しました。また、監視井戸における有機ふっ素化合物(PFOS,PFOA)の問題や今後の一般廃棄物の受け入れ方針に関する説明も行いました。

＜委員の皆様からの主な質疑＞

Q:周辺民家井戸調査における基準超過項目について、どのような影響があるのか。

また基準超過井戸に対し、どう対応していくのか。

A:各基準項目の基準値には安全率等も考慮されており、直ちに健康上の被害が出るとは考えられない。

基準超過の結果は使用者に直接説明し、各区長に対しても情報を提供している。また各町に「硝酸性窒素及び亜硝酸性窒素」に対応した浄水器の補助制度もある。

Q:有機ふっ素化合物が検出された原因は何か。

A:処分場内の浸出水の外部漏洩は生じておらず、各井戸等の水質データからもエコアくまもとが原因とは考えられない。

現在、県が実施している原因究明調査へ積極的に協力を行っている。

Q:一般廃棄物は現在受け入れている産業廃棄物とどう違うのか。

A:「燃え殻」「ばいじん」「ガラスくず・コンクリートくず及び陶磁器くず」等であり、産業廃棄物と同じ性状のもの。



玉名圏域SDGs取組「優秀賞」を受賞！

玉名圏域定住自立圏(玉名市・玉東町・南関町・和木町)では、「持続可能な圏域づくりのためのSDGs推進事業」が行われています。

この度、熊本県環境整備事業団(エコアくまもと)は、①二酸化炭素排出量の把握と管理、②環境教育、施設見学におけるオンライン対応を含めた訪問者数の増加、③労働災害ゼロの継続の3つの取組によって、「優秀賞」を受賞しました。

当事業団は今後も、持続可能な圏域づくりのためのSDGs達成に向け、取組を進めます。

