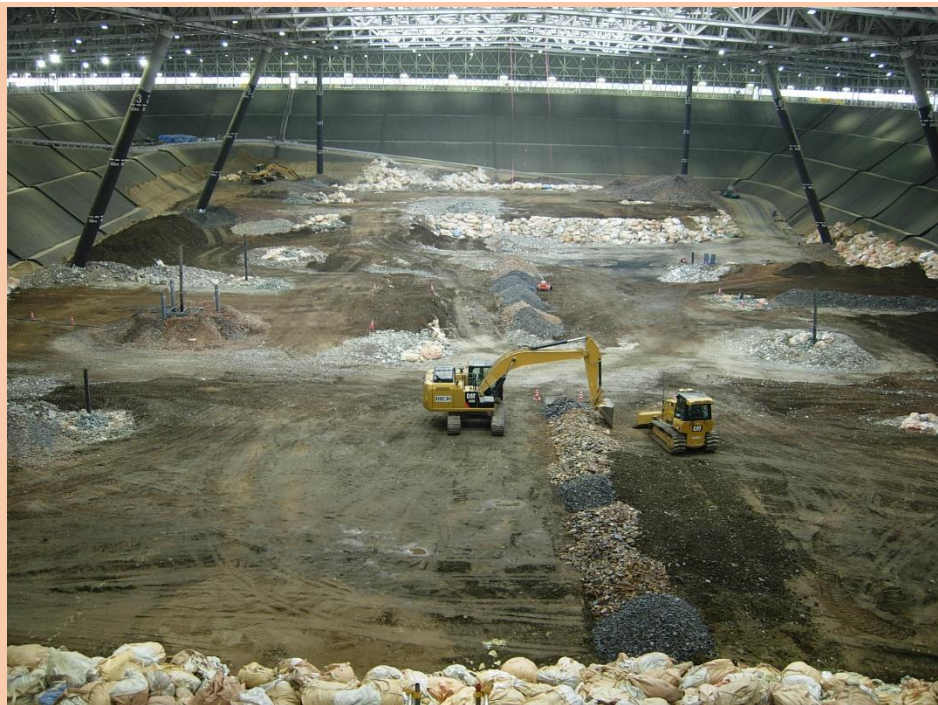


# エコアくまもとだより

※「エコアくまもと」は、最終処分場の名称です。

2017.2月 第10号



「エコアくまもと」覆蓋施設の埋立状況(平成29年1月27日現在)

## 廃棄物の埋立て進む

産業廃棄物は、1月28日までに、全体の約73%を占めるガラスくず・コンクリートくず・陶磁器くずをはじめ、計1,272トンを受け入れています。

また、現在の受入量のほとんどを占める災害廃棄物については、引き続き土曜日を含めて受け入れており、受入量は累計で約6万2千トンです。

現在、県内の19市町村及び県の二次仮置場と契約中で、直近の1月は、うち14市町村と二次仮置場から受け入れています。

災害廃棄物の種類は、瓦がれき類が約44%、混合廃棄物(残土等)が約28%、スレート・サイディング・石膏ボードが約28%ですが、最近では瓦がれき類に代わり、後者の2品目の搬入が増加しています。

## 災害廃棄物の受入状況

平成29年1月28日現在

品目別	(単位:t)										
品目	4月	5月	6月	7月	8月	9月	10月	11月	12月	1月	合計
瓦がれき類	605.16	7,027.28	2,033.37	1,870.32	3,811.11	3,548.63	4,739.64	1,566.22	1,291.86	714.30	27,207.89
混合廃棄物		384.65		231.05	134.98	588.31	2,980.41	5,889.65	3,984.48	2,915.28	17,108.81
スレートサイディング等		305.49	441.25	612.57	1,056.12	1,844.15	3,096.07	3,371.05	3,668.07	2,664.09	17,058.86
泥壁			1.90		9.86		2.62	21.85			36.23
断熱材等			0.26	9.76	13.67	32.45	52.27	73.43	56.16	25.08	263.08
合計	605.16	7,717.42	2,476.78	2,723.70	5,025.74	6,013.54	10,871.01	10,922.20	9,000.57	6,318.75	61,674.87

市町村別	(単位:t)										
市町村	4月	5月	6月	7月	8月	9月	10月	11月	12月	1月	合計
熊本市							1,391.36	4,567.03	1,649.00		7,607.39
八代市							105.01	142.34	292.51	459.66	999.52
玉名市		392.77						8.86	25.90	6.76	434.29
宇土市				147.06	102.00	226.38	312.75	351.85	291.86	619.51	2,051.41
宇城市		2,854.55	853.67	408.35	697.98	766.70	1,383.82	953.71	1,506.79	914.31	10,339.88
阿蘇市			360.49	27.22	137.13	19.00	110.24	196.34	160.57	22.67	1,033.66
美里町				2.52	72.68	98.67	35.85	122.14	82.33	137.43	551.62
玉東町					193.72		59.53	11.45	39.82	15.53	320.05
和水町		11.57									11.57
南関町		20.29									20.29
大津町		577.18	3.11	101.86			96.99				779.14
南阿蘇村			137.47	154.68							292.15
西原村					431.02	91.36		29.92	19.88	2.10	574.28
御船町		914.14		34.76	569.36	825.88	1,257.95	1,075.18	1,146.48	1,224.44	7,048.19
嘉島町		137.02		745.41	886.88	1,183.49	1,583.89	432.41	332.35	467.89	5,769.34
益城町	605.16	2,799.63	1,122.04	944.76	1,634.95	2,132.35	4,094.85	2,912.26	3,181.32	2,066.12	21,493.44
甲佐町		10.27		157.08	300.02	470.26	418.53	64.77	91.10	72.57	1,584.60
山都町						9.50	20.24	53.94	180.66	16.00	280.34
氷川町						189.95				65.33	255.28
県二次仮置場										228.43	228.43
合計	605.16	7,717.42	2,476.78	2,723.70	5,025.74	6,013.54	10,871.01	10,922.20	9,000.57	6,318.75	61,674.87

## 環境教育を実施し施設見学を受け入れています



岱志高校による見学(平成28年10月)



南関第四小でのどんぐりの種まき(平成28年12月)

平成28年度は1月末までに、のべ2,001名の皆様にエコアくまもとにお越しいただきました。

環境教育では、南関第二・第三・第四小学校、三ツ川小学校、荒尾第一小学校、南関中学校、岱志高等学校など、荒尾・玉名地域を中心に、多くの小中学校・高校からご来訪いただいています。南関第四小学校では、「エコアくまもと」の敷地内に見られるどんぐりの種類(現在9種類)を増やすため、10種類の実生苗の種まきを実施しました。

8月には、菊池川漁業協同組合と共催で、稚魚放流事業を実施しましたが、菊水西小学校の13名の児童にも参加してもらい、初めてウナギを触る子供たちからは歓声が沸き上がりました。



菊池川稚魚放流事業(平成28年8月)



インドネシア研修員の見学(平成28年10月)

施設見学についても、県内外の行政団体や大学、企業等から数多くお越しいただき、多重の遮水構造をはじめ、当施設の高い安全性に興味を示されました。

さらに、海外からも、10月にはインドネシアからの研修員5名、1月には熊本県が友好提携している中国・広西壮族自治区の経済交流員4名が見学されました。急速な経済発展が続く両国では廃棄物処理をはじめとする環境問題が大きな課題となっており、活発な意見交換が行われました。

## アクセス道路が開通しました!

新町道・米田鬼王線について、昨年12月12日(月)に、県道大牟田植木線から「エコアくまもと」入口までの区間で供用開始されました。

これにより、搬入トラックもこのアクセス道路を通行していますが、速度制限等の交通規則の遵守については、今後とも周知に努めて参ります。



## 維持管理JVのご紹介

当施設の維持管理、埋立業務及び水処理施設の運営管理業務等については、「鹿島環境・鹿島・興亜維持管理業務委託共同企業体」に業務委託をしています。

これまで、業界での経験が豊富な瀬戸ロプラントマネージャー、古閑アシスタントマネージャーをはじめ5名のスタッフの皆さんに常駐いただいていたのですが、災害廃棄物の受入れ増に伴い、現在は総勢7名の盤石な体制でサポートいただいています。



鹿島環境・鹿島・興亜JVの皆さん

## 編集・発行：公益財団法人熊本県環境整備事業団

〒861-0821 玉名郡南関町下坂下4771-3  
TEL: 0968-53-8500 / FAX: 0968-53-8510

☆皆さんが読みやすいようにできる限り日常的な表現の使用を心掛けています。専門的な内容は個別にお問合せください。